



ชื่อผลงาน การพัฒนาเชิงพื้นที่แบบองค์รวมบ้านโต้นโมเดล ภายใต้โครงการชุมชนต้นแบบเศรษฐกิจพอเพียง
อำเภอ มข พัฒนา

เจ้าของผลงาน นางสาวนิภาพรรณ ชัยเดชทยากุล

สังกัด สำนักบริการวิชาการ มหาวิทยาลัยขอนแก่น

ประเภทผลงาน

- (1) ด้านสนับสนุนการบริหารจัดการที่ดี
- (2) ด้านสนับสนุนส่งเสริม บริหารและพัฒนาวิชาการสู่ความเป็นเลิศ
- (3) ด้านสนับสนุนกิจกรรมความสุขในองค์กร

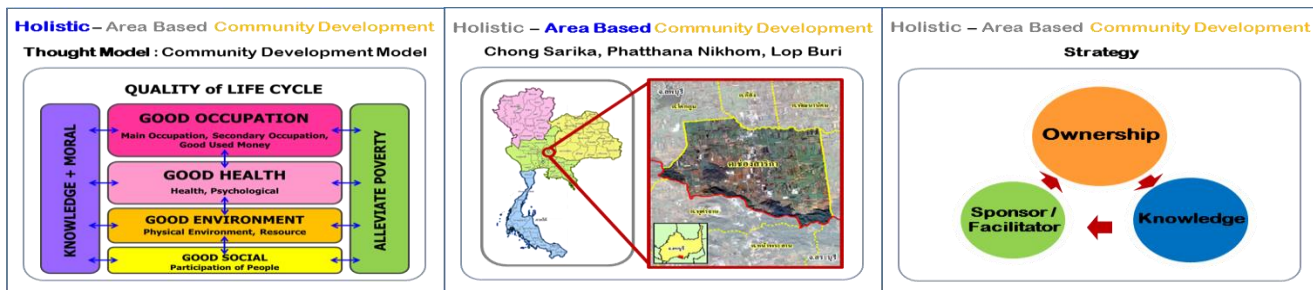
1.ที่มาและความสำคัญที่จัดทำผลงานขึ้นมา

สำนักบริการวิชาการ มหาวิทยาลัยขอนแก่น ร่วมมือกับสำนักกิจกรรมเพื่อสังคม เครือเบทาโกร ได้คัดเลือกพื้นที่อำเภอ มข.พัฒนา ตำบลบ้านโต้น อำเภอพระยืน จังหวัดขอนแก่น เป็นต้นแบบในการพัฒนาชุมชนในการพัฒนาคุณภาพชีวิตของประชากรอย่างยั่งยืนและมี impact นำมาสู่กระบวนการขยายผลไปสู่ชุมชนอื่น ทั้งในเชิงปริมาณ และคุณภาพ ประสานเข้ากับหน้าที่ ภารกิจของมหาวิทยาลัยในเรื่อง “**การทำงานบริการวิชาการเพื่อรับใช้สังคมและลดความเหลื่อมล้ำ**” ที่ตอบสนองต่อการแก้ไขปัญหาและสร้างสรรค์คุณค่าให้เกิดขึ้นในชุมชนและสังคมโดยการถอดบทเรียนองค์ความรู้มาจาก “**ห้องสาธิตาโมเดล**” ซึ่งทางเครือเบทาโกรประสบความสำเร็จในการดำเนินการและได้ขยายผลออกไปสู่พื้นที่อื่นๆ ทั่วประเทศ สำหรับ “บ้านโต้นโมเดล” เป็นอีกรูปแบบหนึ่งของการพัฒนาเชิงพื้นที่แบบองค์รวม ที่ทางเครือเบทาโกร ดำเนินการร่วมกับสำนักบริการวิชาการ มหาวิทยาลัยขอนแก่น โดยเริ่มดำเนินการอย่างเป็นทางการเป็นรูปธรรมเมื่อเดือน กันยายน 2559 หลักการดำเนินการ คือ ทำทุกเรื่องในพื้นที่เป้าหมายที่กำหนดอย่างชัดเจนโดยที่จะต้องครอบคลุมประชากรถึง 80 เปอร์เซ็นต์ของพื้นที่ ทำให้ทีมงานต้องดำเนินการอย่างเป็นระบบ มีการเก็บข้อมูล สร้างความคุ้นเคยกับชุมชน พร้อมกับวิเคราะห์และทำความเข้าใจปัญหา ซึ่งการช่วยเหลือชุมชนให้มีคุณภาพที่ดีไม่สามารถทำเพียงด้านใดด้านหนึ่ง แต่ต้องพัฒนาทุกด้านทุกบทบาทไปพร้อมกัน ไม่ว่าจะเป็นด้านอาชีพ สุขภาพ สิ่งแวดล้อม และสังคม ดังจะเห็นได้ว่าแม้ทีมงานจะเข้ามาช่วยพัฒนาการทำอาชีพหลัก แต่กลับพบว่าถ้ามีปัญหาสุขภาพก็ไม่สามารถทำงานได้ หรือมีปัญหาสิ่งแวดล้อมด้านดิน แหล่งน้ำไม่เหมาะสมกับการเพาะปลูก การพัฒนาอาชีพหลักเพียงอย่างเดียวไม่สามารถประสบความสำเร็จได้ ทีมงานจึงต้องทำให้ชุมชนสนใจปัญหาในทุก ๆ ด้าน จึงเกิดการพัฒนาเชิงพื้นที่แบบองค์รวม



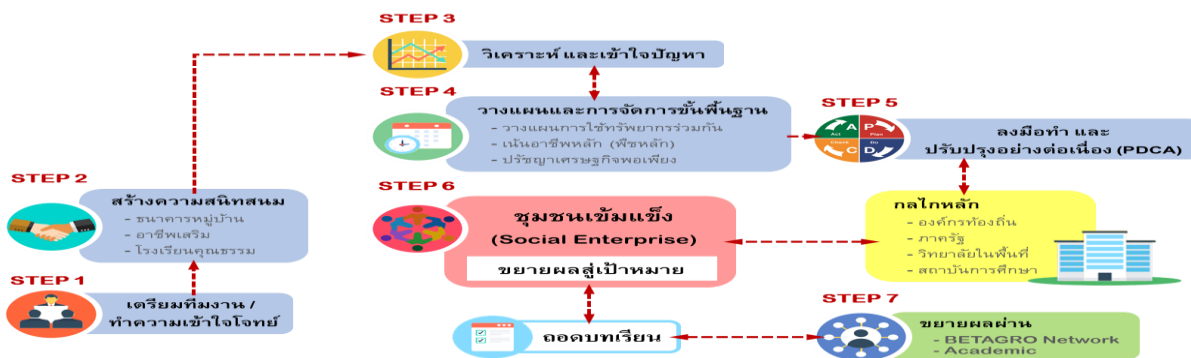
WoW ! & Happy Kku²⁰¹⁹ : The 9th Kku Show and Share

ด้านสนับสนุนส่งเสริม บริหารและพัฒนาวิชาการสู่ความเป็นเลิศ



รูปที่ 1 หลักสำคัญในการพัฒนา

การพัฒนาชุมชนที่ทำให้เกิดการเรียนรู้ร่วมกันและนำไปสู่ผลงานวิชาการ (Knowledge sharing and scholarship) ทำให้เกิดการเรียนรู้การปฏิบัติงาน เพื่อไปสู่ความสำเร็จและช่วยสร้างความเข้มแข็งให้แก่ชุมชน ประกอบด้วย 7 ขั้นตอน ดังนี้



รูปที่ 2 ขั้นตอนการพัฒนาเพื่อให้ชุมชนเข้มแข็ง

2.วัตถุประสงค์

เป็นชุมชนต้นแบบที่มีการพัฒนาคุณภาพชีวิตของประชากรอย่างยั่งยืน

3.ใครคือลูกค้าหรือผู้รับบริการจากผลงานนี้

ประชาชนพื้นที่ตำบลบ้านโต้น และพื้นที่ใกล้เคียง อำเภอพระยืน จังหวัดขอนแก่น

4.วิธีการดำเนินงาน

การดำเนินงานเพื่อให้เป็นไปในทิศทาง เป้าหมาย วิธีการดำเนินงานอย่างมีประสิทธิภาพ บรรลุตามวัตถุประสงค์ที่ต้องการภายในเวลาที่กำหนด การดำเนินงานจะประสบผลสำเร็จมากหรือน้อยเพียงใดขึ้นอยู่กับการวางแผน หากวางแผนดีก็เท่ากับดำเนินงานสำเร็จไปแล้วกว่าครึ่ง ดังนั้น การวางแผนจึงมีความสำคัญต่อการดำเนินงานบ้านโต้นโมเดล จึงได้จัดทำ



WoW ! & Happy KKU ²⁰¹⁹ : The 9th KKU Show and Share

ด้านสนับสนุนส่งเสริม บริหารและพัฒนาวิชาการสู่ความเป็นเลิศ

แผนการดำเนินงาน ระยะเวลา 5 ปี เริ่มต้นในปี พ.ศ. 2560 และจะเสร็จสิ้นในปี พ.ศ. 2564 และแผนระยะสั้น 1 ปี ดังตารางที่ 1-2 (อ้างอิงจากรูปที่ 1 หลักสำคัญในการพัฒนา คือการทำทุกเรื่อง มีการทำงานระบุชี้วัดพื้นที่ชัดเจนเพื่อ ง่ายในการดำเนินงาน ตั้งเป้าหมาย 80% มีกลยุทธ์ในการขับเคลื่อนค้นหาเจ้าของชุมชน และการทำอย่างมีขั้นตอน 7 ขั้นตอน) ครอบคลุมทั้ง 5 มิติ ซึ่งในแต่ละมิติดำเนินการตามขั้นตอนการพัฒนาเพื่อให้ชุมชนเข้มแข็ง (รูปที่ 2)

ตารางที่ 1 แผนการดำเนินงานบ้านต้นโมเดล ระยะเวลา 5 ปี เริ่มต้นในปี พ.ศ. 2560 และ จะเสร็จสิ้นในปี พ.ศ. 2564

ปี 2560	เป็นขั้นตอน ในการจัดตั้ง พัฒนากลไกในการดำเนินงาน สร้างความสัมพันธ์กับกลุ่มเป้าหมาย(อาชีพหลัก AI1 และ อาชีพเสริม AI2) สำรวจและวิเคราะห์ข้อมูล เพื่อนำไปสู่ความเข้าใจในปัญหาพร้อมกัน โดยดำเนินการส่งเสริมกิจกรรมการพัฒนาอาชีพหลักและอาชีพเสริม ภายใต้ Model การทำงานแบบ PDCA
ปี 256-63	<p>เศรษฐกิจ กระบวนการส่งเสริมการปลูกพืชตามหลักวิชาการจำนวน 40 % จากจำนวนครัวเรือนเกษตรกร โดยมีการพัฒนาอาชีพเสริมที่เป็นช่องทางก่อให้เกิดรายได้เพิ่มขึ้นไม่น้อยกว่า 20%ของจำนวนครัวเรือนเกษตรกร ภายใต้การเรียนรู้ข้อมูลและกระบวนการทำงานแบบ PDCA</p> <p>สุขภาพ เกิดระบบฐานข้อมูลสุขภาพในทุกช่วงวัยที่นำมาสู่การพัฒนาแผนงานที่เหมาะสม โดยกลไกการดำเนินงาน อสม.มีทักษะ ศักยภาพในการดูแล ส่งเสริมสุขภาพเพิ่มขึ้น และพัฒนาไปสู่กระบวนการ กิจกรรมส่งเสริมสุขภาพที่เหมาะสมกับช่วงวัย</p> <p>สังคม พัฒนากิจกรรมการส่งเสริมศักยภาพหรือเข้าร่วมประชุมประจำเดือนและงานวัฒนธรรมประเพณีของชุมชนเพื่อสร้างเสริมความสัมพันธ์กับผู้นำที่นำไปสู่การทำไกลไกลหลักทั้งที่-ห้องถิ่นองค์กรชุมชนเปิดใจยอมรับและแนวคิดในการพัฒนาจัดการตนเอง(แผนตำบลจัดการตนเอง)</p> <p>สิ่งแวดล้อม ศึกษาข้อมูลสิ่งแวดล้อมในชุมชนเพื่อนำมาสู่การวิเคราะห์และจัดทำแผนงานกิจกรรม โดยเฉพาะประเด็นสิ่งแวดล้อมที่เกี่ยวข้องกับวิถีชีวิตของชุมชน ในเรื่องการเกษตรและการจัดการปัญหาขยะ โดยพัฒนาให้เกิดกลไก แผนงานและกระบวนการในการจัดการขยะของชุมชน</p> <p>การศึกษา เกิดโรงเรียนที่มีการดำเนินงานคุณภาพสิ่งแวดล้อมในโรงเรียนอย่างน้อย 1 แห่ง นักเรียนและบุคลากรทางการศึกษามีความรู้ความเข้าใจเนื้อหาการเรียนเพิ่มมากขึ้น รวมทั้งเกิดแผนงานการพัฒนาการศึกษาที่เหมาะสมกับช่วงวัย</p>
ปี 2564	ดำเนินการตามขั้นตอนที่ 4-7 โดยมุ่งเน้นให้เกิดกระบวนการขยายผล การจัดตั้งวิสาหกิจชุมชนที่ทำหน้าที่เป็นกลไกในการรวมซื้อ รวมขาย และขยายผล โดยมีภาคความร่วมมือเข้าร่วมสนับสนุนกระบวนการดำเนินงานในแต่ละมิติการพัฒนา พัฒนาไปสู่ชุมชนต้นแบบที่มี การพัฒนาคุณภาพชีวิตของประชากรอย่างยั่งยืน และสามารถขยายผลสร้างการรับรู้และความเปลี่ยนแปลงในทางสาธารณะ

หมายเหตุ AI คือ After improve PDCA คือ Plan Do Check Act

ตารางที่ 2 แนวทางการขยายผลจากต้นแบบไปสู่เป้าหมายที่ตั้งไว้ 80% ของครัวเรือนเกษตรกร

N	กิจกรรม	2560	2561	2562	2563	2564	2565	2566
STEP1	ลงทะเบียน (80%) แสดงตัวตนเกษตรกร(ชื่อ ที่อยู่ เบอร์ติดต่อ)	933	933	933	933	933	933	933
STEP2	ทำความเข้าใจ (20%) กระบวนการเปิดใจ Focus ที่กลุ่ม A (หัวใจใจ) เราเชื่อว่ามีกลุ่มนี้เสมอ (ที่กัก, ข้อมูล BI / HAB (พัฒนา 5 ด้าน เศรษฐกิจ สุขภาพ สิ่งแวดล้อม สังคม และการศึกษา) เบื้องต้น มีการตรวจดิน) ถ้าตรวจดินแล้วเข้าสู่ Step3 ถ้าไม่ทำตามคำแนะนำกลับไป Step1	187	560	746	933	933	933	933
STEP3	กระบวนการอาชีพหลัก AI1 หลังจากปรับปรุง (10%) เข้าสู่กระบวนการ AI1(อาชีพหลัก) (AI1,บัญชีต้นทุน เก็บดิน) แล้วผลวิเคราะห์ออก ต้องปรับเปลี่ยนพฤติกรรม วิธีการ เริ่มอย่างใดอย่างหนึ่ง	93	187	560	746	933	933	933
STEP4	กระบวนการอาชีพเสริม AI2 (5%) เข้าสู่กระบวนการ AI2 (อาชีพเสริม)(AI2, บัญชีครัวเรือน) ให้สมาชิกต้องมีรายรับไม่น้อยกว่ารายจ่าย ระหว่างรอรายได้หลัก(อาชีพหลัก) อาชีพเสริมไม่ใช่อาชีพหรืออาชีพทำอะไรก็ทำ เราต้องมีการวางแผนเป็นระบบ โดยต้องมีเป้าหมายจากกรวางทำบัญชีครัวเรือน (การวางแผนการใช้เงินเพื่อนำมาจัดการ)	47	93	187	560	746	933	933
STEP5	การพัฒนา HAB (1%) พัฒนาแบบ HAB (พัฒนา 5 ด้าน เศรษฐกิจ สุขภาพ สิ่งแวดล้อม สังคม และการศึกษา) รวมถึงการจัดตั้งสหกรณ์/บริษัทชุมชน/กลุ่มวิสาหกิจชุมชน เป็นต้น	10	47	93	187	560	746	933

หมายเหตุ STEP ที่ 1 –STEP ที่ 5 กลุ่มของเกษตรกร เป็นกลุ่มเดียวกันได้ AI คือ After improve HAB คือ Holistic Area base

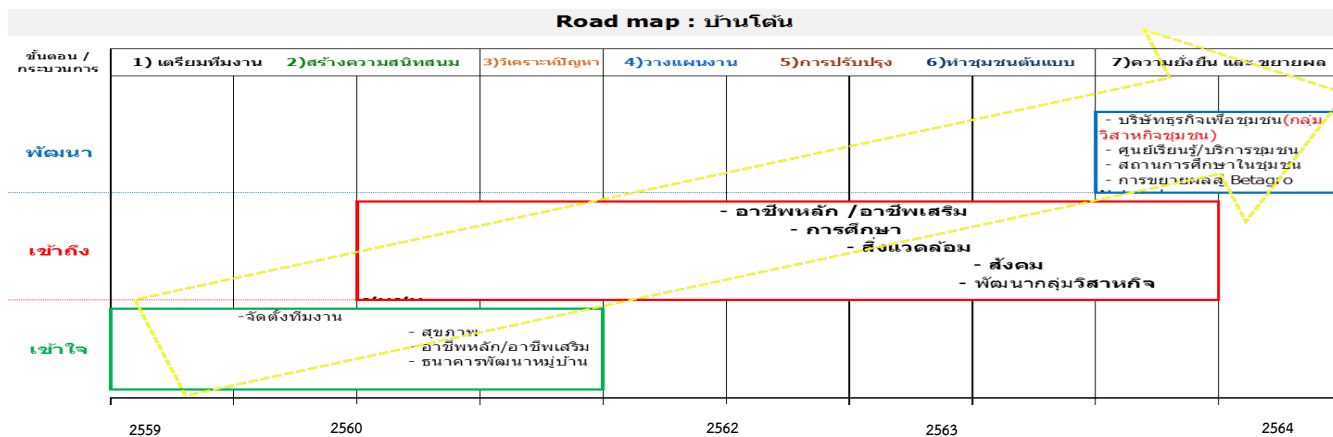
การดำเนินงานตามแผนการดำเนินงาน ระยะเวลา 1 ปี ตามหลักสำคัญในการพัฒนา โดยการนำขั้นตอนการพัฒนาเพื่อให้ชุมชนเข้มแข็งมาดำเนินงานตามขั้นตอน ซึ่งแต่ละขั้นตอนสามารถดำเนินการสลับไปมาได้ อย่างเช่น ขณะนี้อยู่ระหว่างดำเนินการขั้นตอนที่ 4 การวางแผนการดำเนินงานแต่เห็นว่าในช่วงดังกล่าวยังไม่ตรงกับความต้องการของชุมชน ก็จะกลับไปยังขั้นตอนที่ 3 การวิเคราะห์และเข้าใจปัญหา เป็นต้น จาก Road map บ้านต้น



WoW ! & Happy KKU ²⁰¹⁹ : The 9th KKU Show and Share

ด้านสนับสนุนส่งเสริม บริหารและพัฒนาวิชาการสู่ความเป็นเลิศ

จะเป็นขั้นตอนการดำเนินงานที่เป็นการขับเคลื่อนการพัฒนาโดยมี 3 องค์ประกอบมาเป็นตัวขับเคลื่อนเพื่อให้เกิดความสำเร็จ ได้แก่ เจ้าภาพ ความรู้และวิทยาการ และผู้สนับสนุน ผนวกกับการมีขั้นตอนการดำเนินงาน 7 ขั้นตอนมาใช้ในการพัฒนาชุมชน

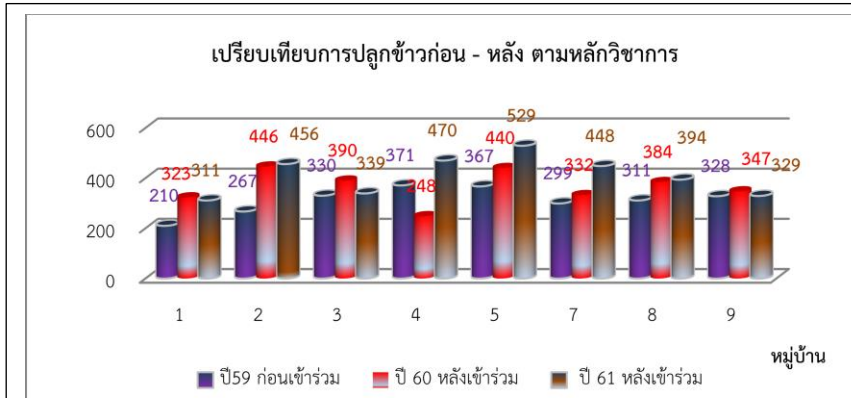
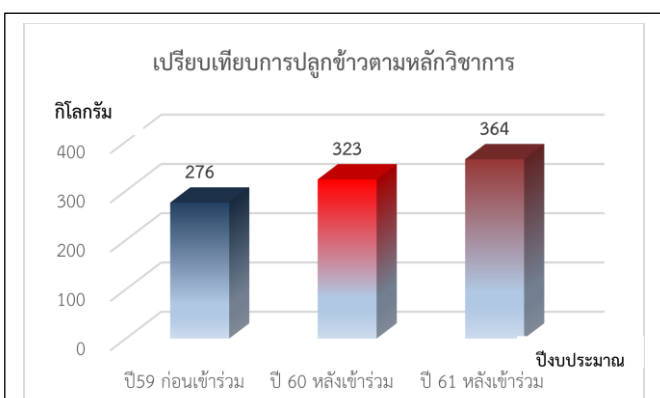


การจะพัฒนาพื้นที่หากเกษตรกรยังมีรายได้น้อยไม่เพียงพอกับการใช้จ่าย จึงจำเป็นต้องเริ่มต้นด้วยการพัฒนาทางด้านเศรษฐกิจเกษตรกรที่เข้าร่วมการปลูกข้าวตามหลักวิชาการจะได้รับการพัฒนาและเก็บข้อมูลตามกระบวนการ

การพัฒนาอาชีพหลัก 12 ข้อ เพื่อให้เห็นว่าก่อนและหลังเข้าร่วมโครงการมีการดำเนินการในข้อใดและหลังเข้าร่วมโครงการมีการพัฒนาในข้อใด ซึ่งสอดคล้องกับผลผลิตที่เพิ่มขึ้น ดังต่อไปนี้

การพัฒนาการปลูก "ข้าว" พื้นที่ปลูก 5 ไร่		ปี 2559	ปี 2560	ปี 2561	ปี 2562
		ก่อนเข้าร่วมโครงการ	เข้าโครงการปี ที่ 1	เข้าโครงการปี ที่ 2	เข้าโครงการปี ที่ 3
การวางแผน	การจัดการพื้นที่	✗	✓	✓	✓
ดิน	การเตรียมดิน	✓	✓	✓	✓
ฤดูกาล	ฤดูปลูกที่เหมาะสม	✗	✓	✓	✓
พันธุ์	พันธุ์ที่เหมาะสมกับพื้นที่	✗	✓	✓	✓
การปลูก	ระยะเวลาการปลูก	✓	✓	✓	✓
การใส่ปุ๋ย	ใส่ตามค่าวิเคราะห์ดิน	✗	✓	✓	✓
	ระยะเวลาที่เหมาะสม	✗	✓	✓	✓
การกำจัดวัชพืช	ก่อนปลูก	✗	✓	✓	✓
	ทำร่น	✗	✗	✓	✓
การกำจัดแมลงศัตรูพืช	ตรวจแปลงสม่ำเสมอ	✗	✓	✓	✓
	ช่วงเวลาที่เหมาะสม	✗	✓	✓	✓
การเก็บเกี่ยว	อายุพืช	✗	✓	✓	✓
	ปัญหิตันรูน	✗	✓	✓	✓
ข้อมูลแปลง	ปัญหิตันรือน	✗	✗	✗	✗
	อายุข้าวร้อน	✓	✓	✓	✓
น้ำ	อาศัยน้ำฝน	✓	✓	✓	✓
การปลูกพืชหลังนา	ปลูก	✗	✓	✓	✓
ผลผลิต (กิโลกรัม/ไร่)		360	582	996	รวม 5 ปี 62
กำไรสุทธิ(บาท/ไร่)		717	2,823	7,485	

5. ผลการดำเนินงานและประโยชน์ของผลงาน (การเปลี่ยนแปลงหลังจากมีการพัฒนาระบบหรือปรับปรุงกระบวนการ)





WoW ! & Happy KKU ²⁰¹⁹ : The 9th KKU Show and Share

ด้านสนับสนุนส่งเสริม บริหารและพัฒนาวิชาการสู่ความเป็นเลิศ

นอกจากส่งเสริมอาชีพหลักแล้ว ยังส่งเสริมให้เกษตรกรมีอาชีพเสริมเพื่อให้มีรายได้อย่างต่อเนื่อง จึงได้เกิดการรวมกลุ่มของเกษตรกรในการปลูกผักปลอดภัย โดยเริ่มดำเนินการเมื่อวันที่ 20 เม.ย.62 ได้รับการจัดเป็นวิสาหกิจชุมชนเรียบร้อยแล้ว โดยส่งผักให้บริษัทคิงวิซ มียอดขายรวม จำนวน 125,586.90 กิโลกรัม คิดเป็นมูลค่า 15% ปัจจุบันมีเงินทุนจำนวน 18,838.04 บาท (ข้อมูล ณ 30 พ.ย.62)

การขยายผลการดำเนินงานบ้านต้นโมเดล (ด้านเศรษฐกิจ) สู่พื้นที่ตำบลขามป้อม อ.พระยืน จ.ขอนแก่น
มิติด้านเศรษฐกิจ มีเกษตรกรที่สนใจเข้าร่วมจำนวน 3 ราย ผลการดำเนินงาน คือ ผลผลิตเฉลี่ยข้าวตามหลักวิชาการ (ต่อไร่) ก่อนเข้าร่วมโครงการ ปี 59 ปริมาณผลผลิตอยู่ที่ 292 กิโลกรัมต่อไร่ หลังเข้าร่วมโครงการ ปี 60 ปริมาณผลผลิตอยู่ที่ 807 กิโลกรัมต่อไร่ และปี 61 ปริมาณผลผลิตอยู่ที่ 811 กิโลกรัมต่อไร่ ปี 62 อยู่ระหว่างรอข้อมูล นอกจากนี้มิติเศรษฐกิจแล้วยังได้ดำเนินการในส่วนมิติการศึกษา มิติสุขภาพ มิติสังคมและสิ่งแวดล้อม ด้วยเช่นกัน

6.มีแนวทางในการสร้างความต่อเนื่องและต่อยอดผลงานอย่างไร

6.1 กลุ่มองค์กรและภาคส่วนที่เข้าร่วมดำเนินงานในพื้นที่ต้นแบบสามารถนำแนวทางการพัฒนาเชิงพื้นที่แบบองค์รวม ไปปรับประยุกต์ใช้ในการดำเนินงานอย่างเหมาะสมและสอดคล้องกับสภาพการดำเนินงานในพื้นที่ขยายผล

6.2 ขยายผลความรู้ไปสู่บุคลากรและพื้นที่การพัฒนาในความรับผิดชอบของสำนักบริการวิชาการ มหาวิทยาลัยขอนแก่น

6.3 ขยายผลความรู้ และชุดประสบการณ์ผ่านเครือข่ายความร่วมมือทั้งภายในและภายนอกของสำนักบริการวิชาการ มหาวิทยาลัยขอนแก่น

6.4 การพัฒนาความรู้และชุดข้อเสนอเชิงนโยบายที่นำไปสู่การพัฒนาชุมชนเชิงพื้นที่แบบองค์รวมในระดับนโยบายของมหาวิทยาลัยและนโยบายการพัฒนาของภาครัฐ